



Ave del paraíso roja
(*Paradisaea rubra*)
/ Luis Castelo



Soraya
Peña de
Camus

Historia Natural

Fotografías de Luis Castelo

El 6 de febrero se inauguró la exposición *Historia Natural* con más de 40 fotografías de ejemplares de las colecciones del Museo. Su autor, Luis Castelo es artista, investigador, Doctor en Bellas Artes y profesor titular de Fotografía en el departamento de Diseño e Imagen de la Facultad de Bellas Artes en la Universidad Complutense de Madrid. Su obra se caracteriza por la reflexión sobre la memoria, el tiempo y la representación de la naturaleza.

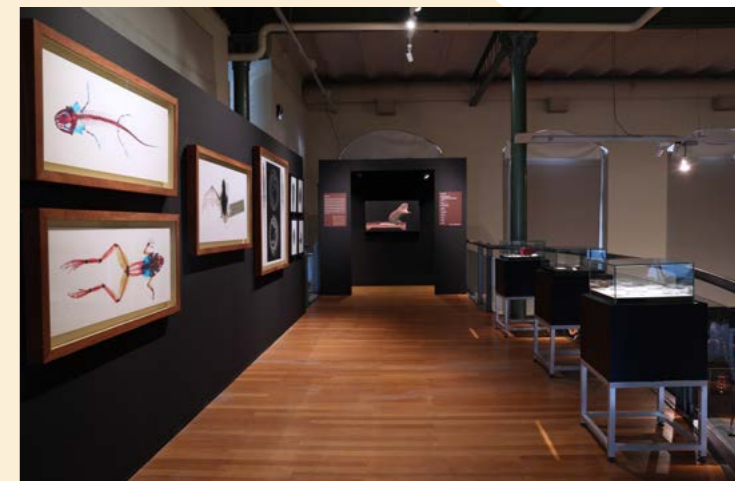
*H*istoria Natural es una muestra bastante singular porque es la primera vez que en el Museo se dedica una exposición monográfica a fotografías de sus ejemplares junto a los propios modelos que inspiraron al fotógrafo. Animales naturalizados, esqueletos, huevos y preparaciones biológicas se exhiben en esta ocasión junto a su representación fotográfica.

Es cierto que ha habido otras exposiciones que recogían imágenes de piezas de otros museos de historia natural incluido el nuestro, o que se han mostrado fotos históricas de las colecciones del Museo, pero en esta ocasión además de estar dedicada prácticamente en exclusiva a los especímenes del Museo Nacional de Ciencias Naturales se ofrece una visión contemporánea de los mismos. En primer lugar, por la mirada del artista, Luis Castelo, y en segundo lugar por la tecnología empleada, la escanografía que permite al autor obtener imágenes digitales utilizando un escáner plano en vez de recurrir a una cámara de fotos convencional.



La fotografía y la taxidermia tienen una estrecha relación ya que las dos tienen la capacidad de paralizar el tiempo congelando poses y gestos

Panorámica de la exposición donde se observa, al fondo, el audiovisual que cierra la muestra / José María Cazcarra (MNCN-CSIC)





A la izquierda, fotografías que forman la exposición. A la derecha, algunos de los ejemplares naturalizados que retratan. / José María Cazcarra (MNCN-CSIC)

Aquí vamos a ver confrontados fundamentalmente ejemplares históricos del siglo XIX, cuando era director Mariano de la Paz Graells y ejemplares de principios del siglo XX, cuando la dirección la ocupaba Ignacio Bolívar otro de los más brillantes responsables del Museo. Todos ellos junto a las imágenes obtenidas por Luis Castelo. La muestra se cierra con un audiovisual que añade retratos a los que están presentes en gran formato en la misma.

Entre los especímenes de la época de Graells se encuentra una espátula rosada que proviene de la expedición al Pacífico 1862-1866, la primera expedición científica que incluyó entre sus miembros a un fotógrafo. También pertenece a esta época el esqueleto de ornitorrinco que montó Manuel Sánchez y Pozuelo formado en la cátedra de Taxidermia de Graells. En cambio, el ornitorrinco naturalizado fue adquirido posteriormente por Ignacio Bolívar.

Las fotografías están situadas junto a los propios modelos que las inspiraron: animales naturalizados, esqueletos, huevos o preparaciones biológicas

Además, hay ejemplares de estudio como el murciélago y los colibrís y otros de la colección de herpetología (rana, sapo, culebra) teñidos y transparentados para realizar trabajos de anatomía comparada.

La nueva contextualización que se establece en la exposición permitirá a los visitantes contemplar los especímenes desde una perspectiva distinta, a la vez que las aves del paraíso, el ornitorrinco, el kakapo y otros cobran una nueva vida a través de las imágenes, estableciéndose un diálogo entre lo histórico y lo contemporáneo. "La fotografía y la taxidermia tienen una estrecha relación ya que las dos tienen la capacidad de paralizar el tiempo congelando poses y gestos", comenta Luis Castelo.

Finalmente, en esta exposición, se cumplen al menos tres objetivos, en primer lugar, conectar ciencia y arte, en segundo lugar, poner en valor la riqueza de las colecciones del Museo y por último promover el conocimiento de la biodiversidad y por lo tanto de su conservación, ya que este es uno de los objetivos fundamentales de un Museo de Ciencias Naturales tanto desde el punto de vista de la investigación como de la divulgación a través de sus exposiciones y actividades educativas ●

MNCN accesible

